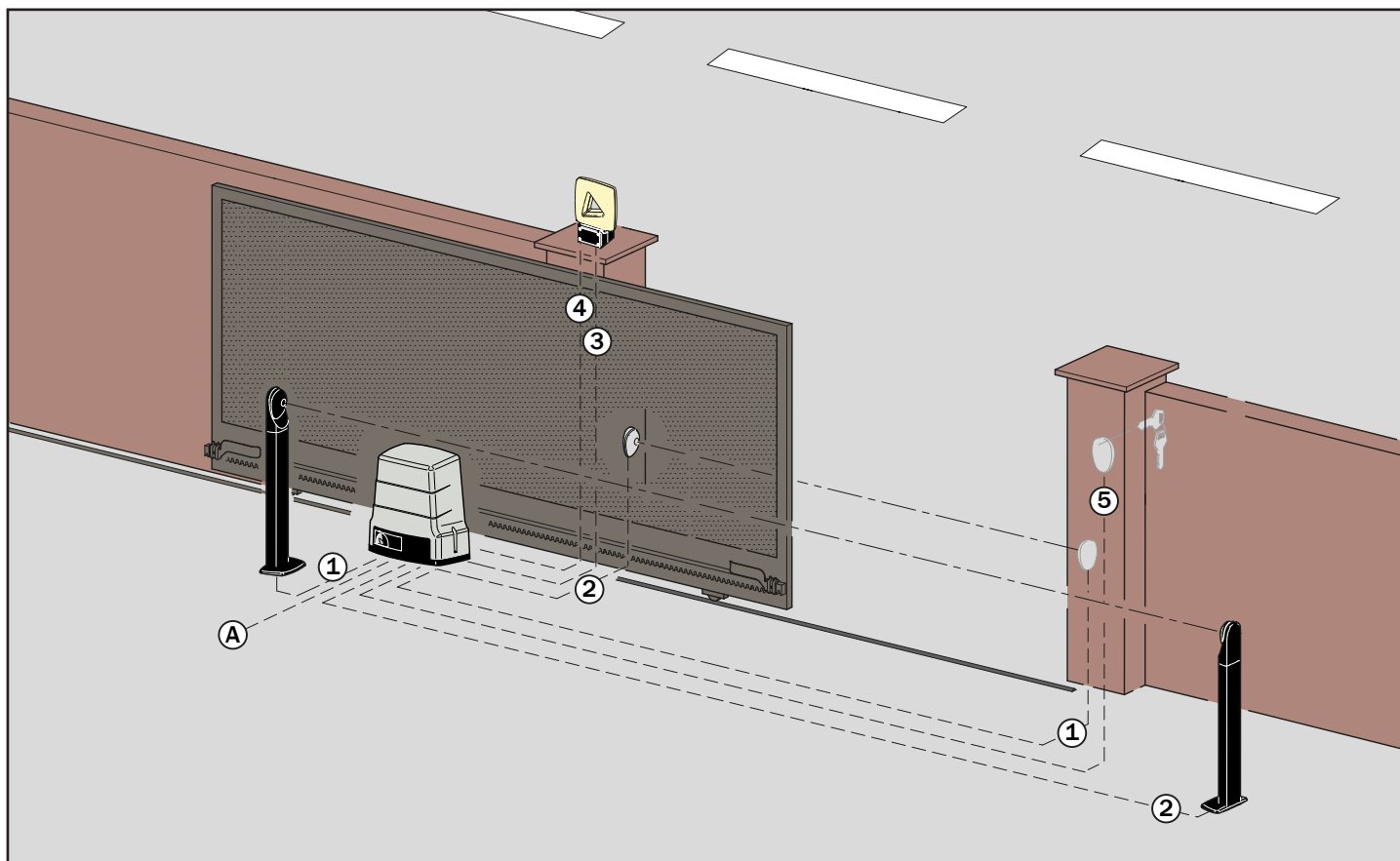


Rev00 20/04/2020

H70/104-105AC vertegenwoordigt de lijn digitale controllers van 230V AC die in de reeks M30, H30, R30, G30 en E30 zijn geïnstalleerd.

## 1. Typische installatie

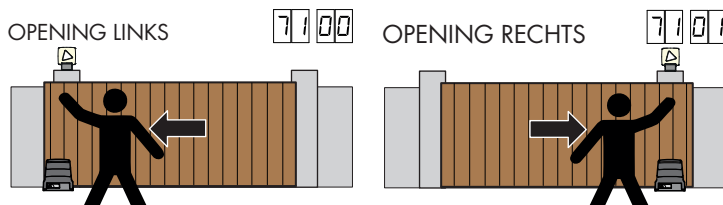


|            |                                 |  |
|------------|---------------------------------|--|
| <b>(A)</b> | Voeding                         | Dubbele isolatie kabel type H07RNF 3x1,5 mm <sup>2</sup> |
| <b>(1)</b> | Fotocellen - Ontvanger          | Dubbele isolatie kabel 5x0,5 mm <sup>2</sup> (max 20 m)  |
| <b>(2)</b> | Fotocellen - Zender             | Dubbele isolatie kabel 3x0,5 mm <sup>2</sup> (max 20 m)  |
| <b>(3)</b> | Knipperlicht                    | Dubbele isolatie kabel 2x1 mm <sup>2</sup> (max 10 m)    |
| <b>(4)</b> | Antenne                         | Kabel 50 Ohm type RG58 (max 10 m)                        |
| <b>(5)</b> | Sleutelschakelaar / Toetsenbord | Kabel 3x0,5 mm <sup>2</sup> (max 20 m)                   |



## 4. Voordat de handelingen worden uitgevoerd ...

- a) Selecteer de positie van de motor ten opzichte van de opening met de parameter 71. De parameter is standaard ingesteld met de motor rechts gemonteerd ten opzichte van de opening, aanzicht binnenzijde.

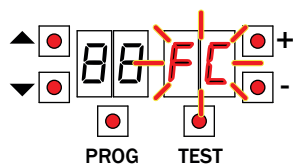
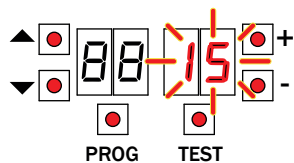
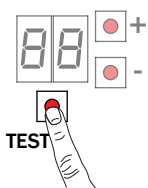


- b) Regel de eindschakelaars (mechanische en magnetische) zodanig dat, na de activering de poort iets eerder stopt ten opzichte van de mechanische aanslag. Om de juiste positie ten opzichte van de doorgang te controleren, drukt u op TEST. Als de poort in gesloten stand staat, wordt FC weergegeven; als de poort in geopende stand staat, wordt FR weergegeven.



## WAARSCHUWING: PARAMETER 30 MOET GELIJK ZIJN AAN 01

- d) Druk op de toets TEST



Mogelijke alarmen en veiligheden:

|         |  |
|---------|--|
| 00      | Geen veiligheid in alarm en geen eindschakelaar geactiveerd.   |
| 5b (Sb) | Greep deblokking of slot geopend.  |
| 18      | Het contact van STOP (N.C.) is geopend. Overbrug het contact van STOP.   |
| 17      | Het contact COS1 (N.C.) van de contactlijst is geopend. Controleer de verbinding. Als de contactlijst niet aanwezig is, moet hij gedeactiveerd worden 73 00. |
| 16      | Het contact COS2 (N.C.) van de contactlijst is geopend. Controleer de verbinding. Als de contactlijst niet aanwezig is, moet hij gedeactiveerd worden 74 00. |
| 15      | Het contact FT1 (N.C.) van de fotocel is geopend. Controleer de verbinding. Als de fotocel niet aanwezig is, moet ze gedeactiveerd worden 50 00.             |
| 14      | Het contact FT2 (N.C.) van de fotocel is geopend. Controleer de verbinding. Als de fotocel niet aanwezig is, moet ze gedeactiveerd worden 53 00.             |
| FE      | Fout van beide eindschakelaars. Controleer de aansluiting en de regeling van de eindschakelaars.   |
| FR      | Als de poort is geopend, wordt de eindschakelaar van de opening gedetecteerd.  |
| FC      | Als de poort is gesloten, wordt de eindschakelaar van de sluiting gedetecteerd.  |

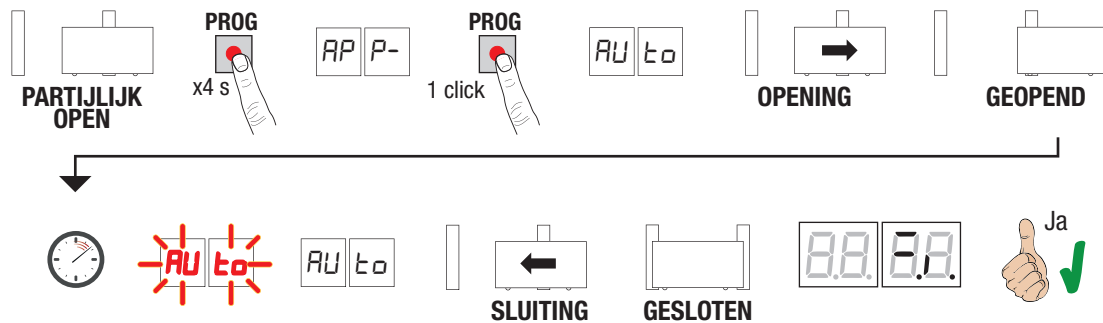
### PROCEDURE VAN LERING HOOFDSTUKK

- e) Kies de procedure voor lering in functie van uw installatie:

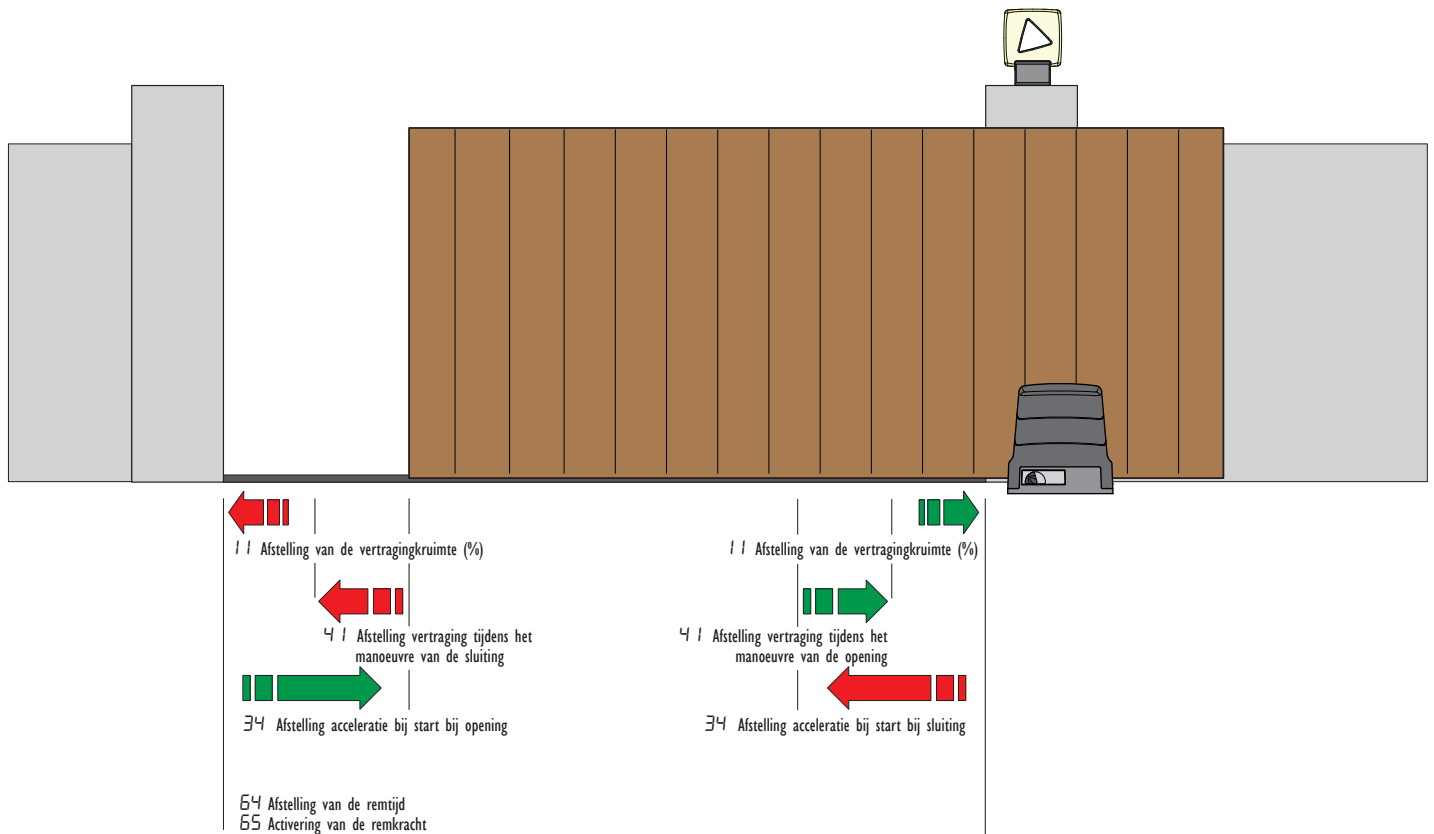
- A) PROCEDURE VOOR LERING MET ENCODER GEACTIVEERD, MET OF ZONDER EINDSCHAKELAAR
- B) PROCEDURE VOOR LERING MET EINDSCHAKELAAR, ZONDER ENCODER
- C) PROCEDURE VOOR LERING ZONDER EINDSCHAKELAAR EN ZONDER ENCODER

## 5. Procedure van lering (met encoder geactiveerd, met of zonder eindschakelaar - 75 0 1)

1. Druk 4 s lang op de toets PROG 4 s.
2. Op de display verschijnt APP-.
3. Druk op de toets PROG.
4. Op de display verschijnt AUTO.
5. De poort begint te openen.
6. Als de poort na enkele seconden open is, knippert AUTO gedurende 2 seconden.
7. Wanneer AUTO vast op het display terugkeert, begint het hek te sluiten.
8. Wanneer de poort is gesloten, verschijnen de segmenten van de beveiligingen op de display.

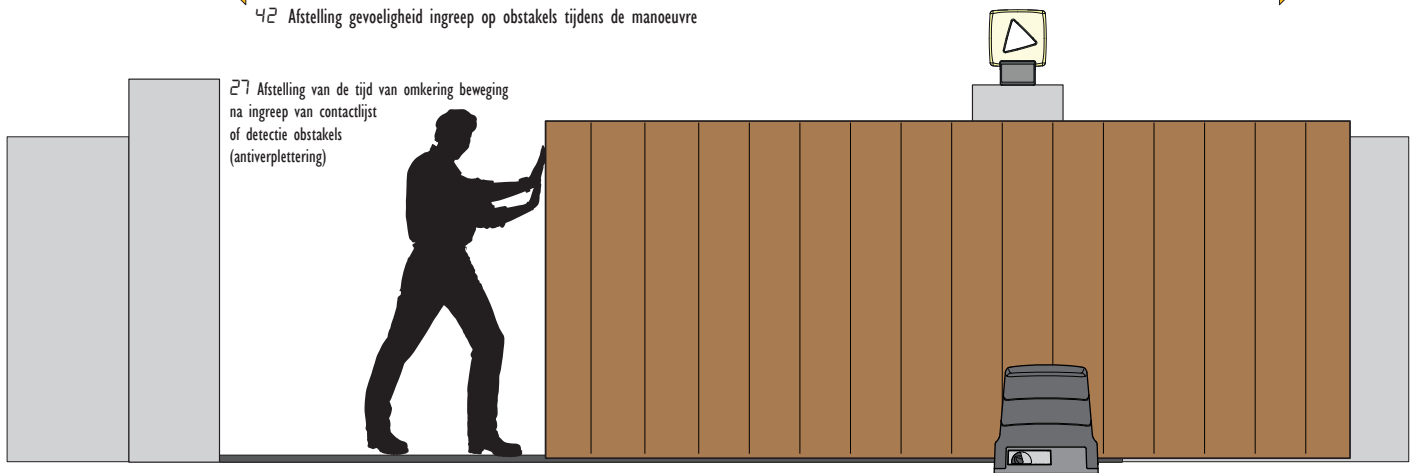


## 6. Regeling van de essentiële parameters



3 | Aanpassing van het motorkoppel tijdens het totale openings en sluitings manoeuvre

42 Afstelling gevoeligheid ingreep op obstakels tijdens de manoeuvre



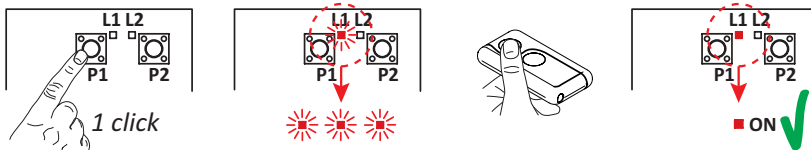
32 Afstelling van het motorkoppel tijdens de deceleratiefase

43 Afstelling gevoeligheid ingreep op obstakels tijdens de vertraging

33 Afstelling van het motorkoppel bij het vertrek

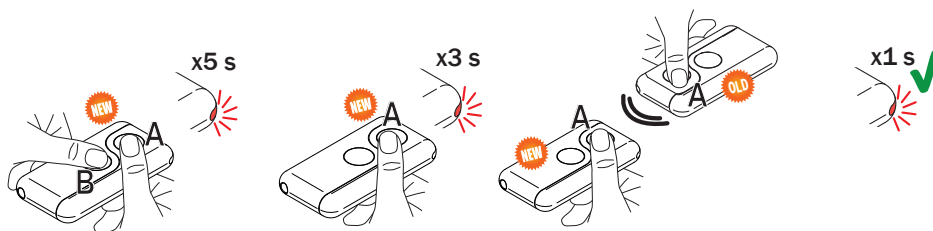
IN HET GEVAL VAN LANDEN MET ZEER KOUDE TEMPERATUREN RADEN WIJ AAN OM DE PARAMETERS 35 EN 37 TE BEKIJKEN EN HET MAXIMALE STARTPUNT BIJ DE START TE ACTIVEREN.

## 7. Programmering van een NIEUWE zender



1. Druk op kanaal P1 (P2) van de ontvanger.
2. Wanneer de led L1 (L2) 3 maal knippert (4 maal indien Rolling Code) moet op een toets van de zender gedrukt worden.
3. Als de led L1 (L2) vast oplicht, is de zender gememoriseerd

## 8. Kopie van een zender



1. Druk gelijktijdig op de toetsen A en B van de NIEUWE zender.
2. De led knippert 5 s lang.
3. Houd enkel de toets (A) van de NIEUWE zender ingedrukt die moet gememoriseerd worden.
4. De led knippert 3 s.
5. Breng de al gememoriseerde zender dicht bij de NIEUWE zender, zo dicht mogelijk.
6. Druk op de toets (A) van de OUDE zender.
7. Als de led 1 s lang oplicht, is de procedure van het kopiëren succesvol uitgevoerd.





