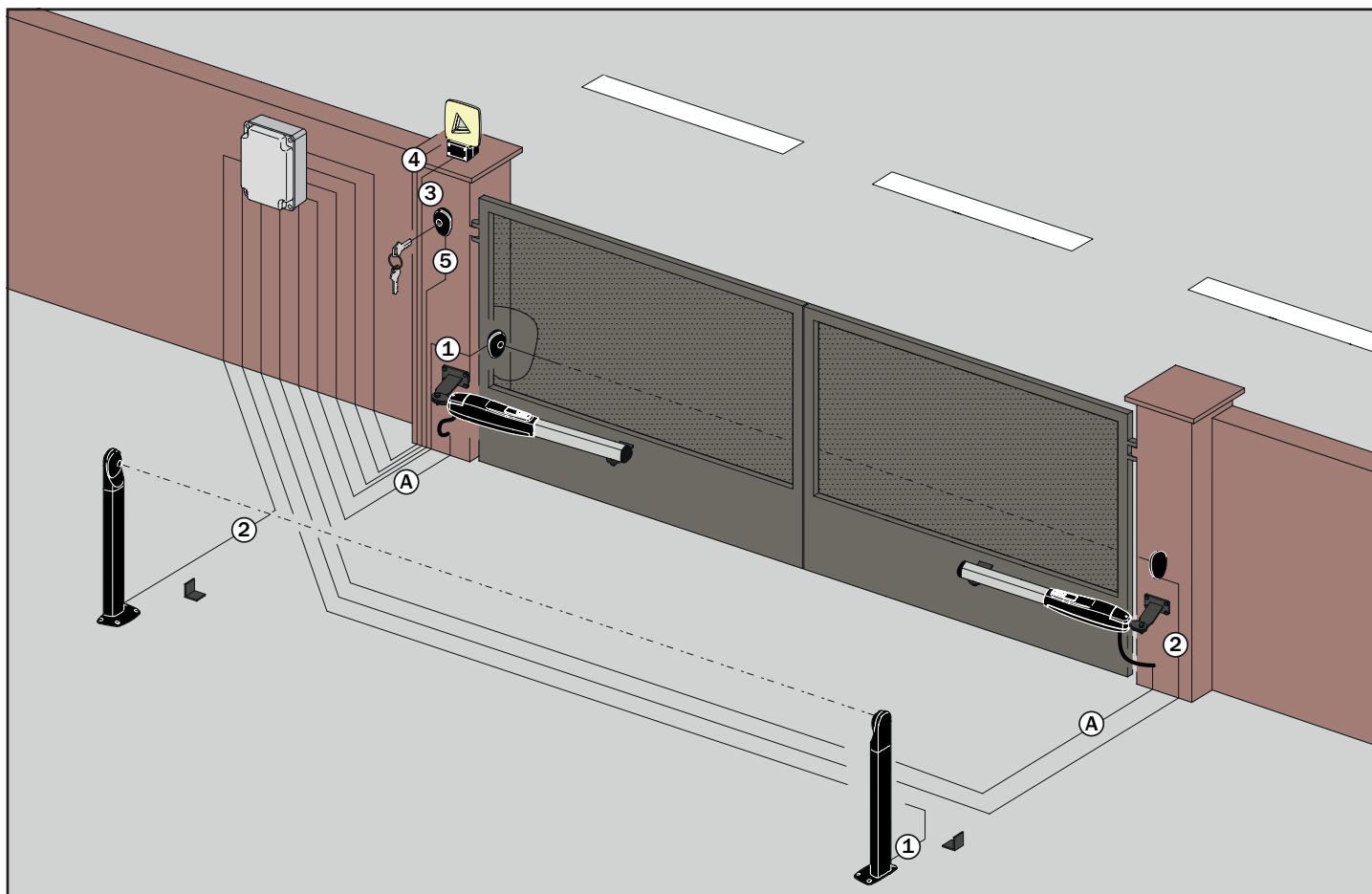


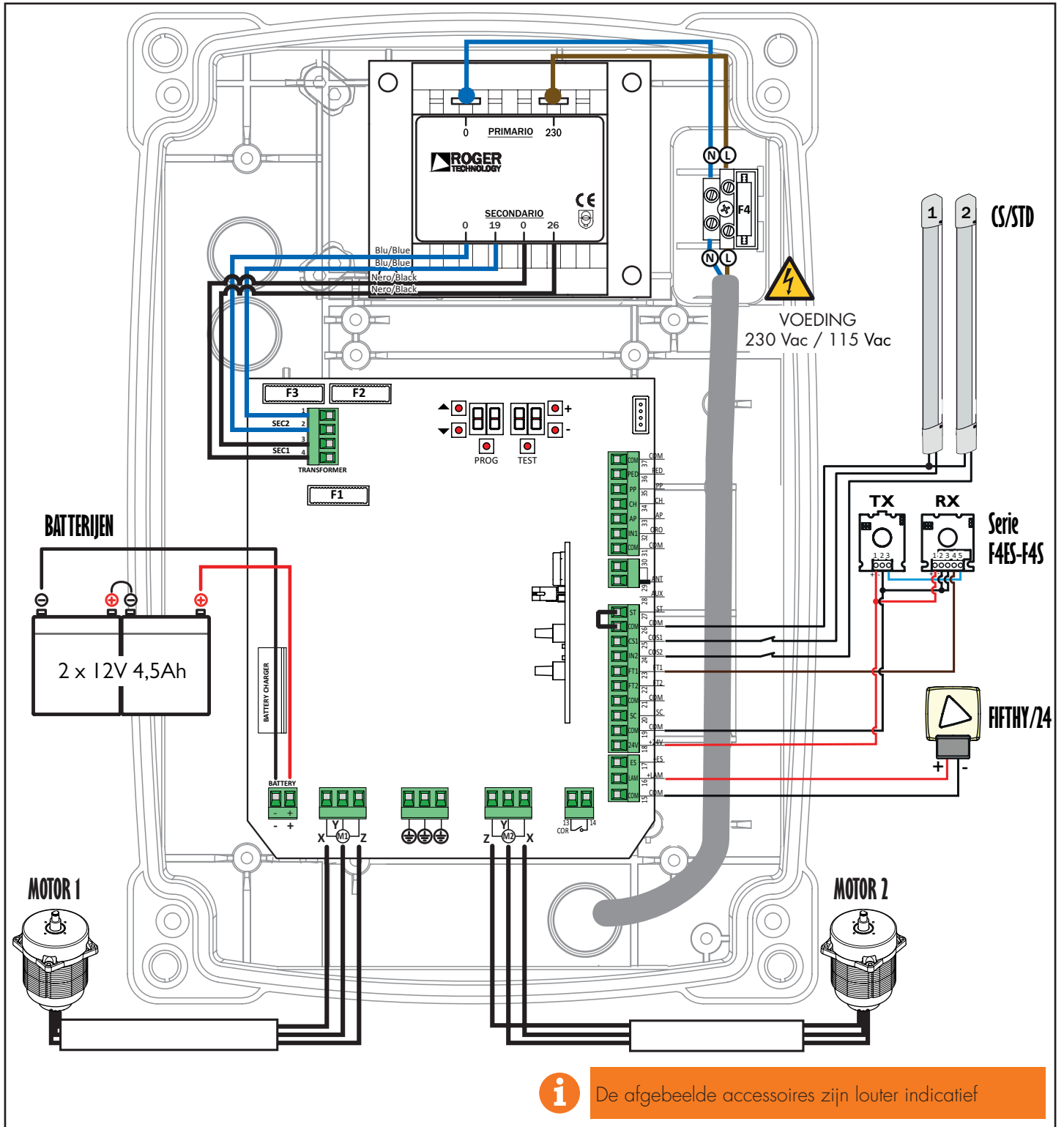
EDGE1 vertegenwoordigt de lijn digitale controllers van 36V DC die in de reeks draaiporten zijn geïnstalleerd.

1. Typische installatie (voorbeeld slechts indicatief)



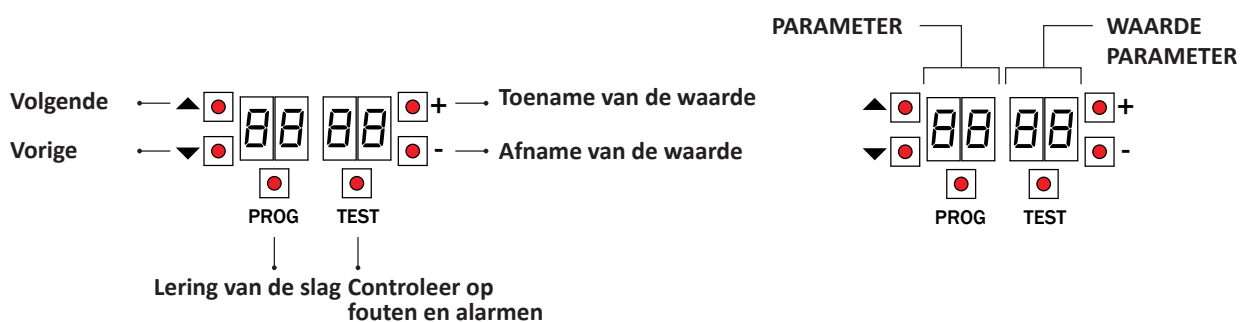
(A)	Aansluiting EDGE1 - Motoren	Dubbele isolatie kabel type 3x2,5 mm ² (maximum 10 m) - 3x4 mm ² (maximum 30 m)
(1)	Fotocellen - Ontvanger	Dubbele isolatie kabel type 5x0,5 mm ² (maximum 20 m)
(2)	Fotocellen - Zender	Dubbele isolatie kabel type 3x0,5 mm ² (maximum 20 m)
(3)	Knipperlicht	Dubbele isolatie kabel type 2x1 mm ² (maximum 10 m)
(4)	Antenne	Kabel 50 Ohm type RG58 (maximum 10 m)
(5)	Sleutelschakelaar / Toetsenbord	Kabel 3x0,5 mm ² (maximum 20 m)

2. Elektrische aansluitingen



De afgebeelde accessoires zijn louter indicatief

3. Display: werking en instellingen



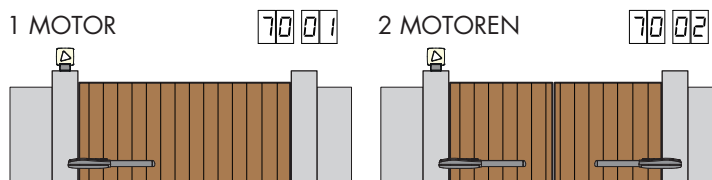
4. Voordat de handelingen worden uitgevoerd ...

a) Selecteer het model van de geïnstalleerde automatisering met de parameter *A1*.

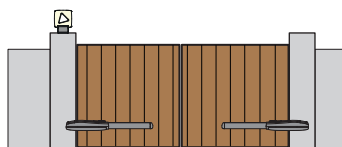
	BE20/200/HS				SMARTY 5R5 *		
	Serie BR20				SMARTY 4HS		
	BH23/282				BH23/252/HS		
	Serie BR21				BR21/351/HS		
	SMARTY 5				BE20/400		
	SMARTY 7				MONOS4		
	SMARTY 7R *				BR20/400/R		

* voor toepassingen met SMARTY REVERSIBILE moet 71 01 verplicht ingesteld worden en SMARTY / EMA geïnstalleerd.

b) Selecteer het aantal geïnstalleerde motoren met de parameter *70*.
De parameter is standaard ingesteld voor twee motoren.

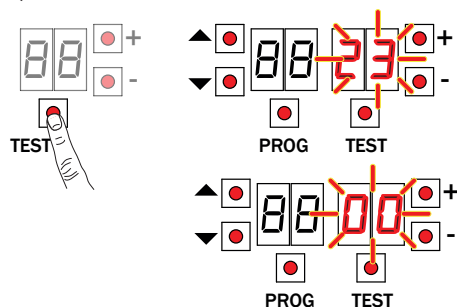


c) Plaats de mechanische aanslagen zowel bij het openen als bij het sluiten door ze zeer strak aan te spannen.



d) Plaats de poort in de GESLOTEN positie.

e) Druk de toets TEST



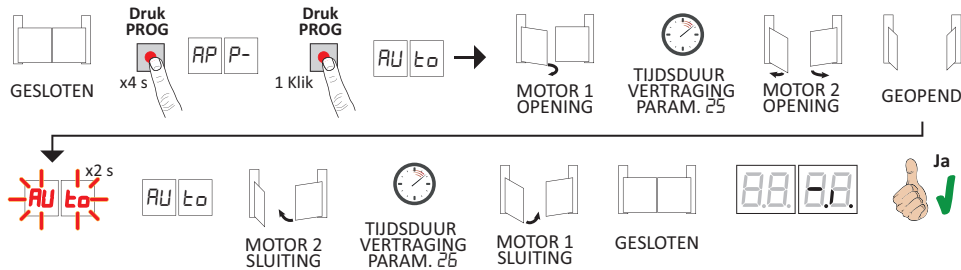
Mogelijke alarmen en veiligheden:

00	Geen veiligheid in alarm en geen eindschakelaar geactiveerd.
27	Het contact van STOP (N.C.) is geopend. Overbrug het contact van STOP.
25	Het contact COS1 (N.C.) van de contactlijst is geopend. Controleer de verbinding. Als de contactlijst niet aanwezig is, moet hij gedeactiveerd worden 73 00.
24	Het contact COS2 (N.C.) van de contactlijst is geopend. Controleer de verbinding. Als de contactlijst niet aanwezig is, moet hij gedeactiveerd worden 74 00.
23	Het contact FT1 (N.C.) van de fotocel is geopend. Controleer de verbinding. Als de fotocel niet aanwezig is, moet ze gedeactiveerd worden 50 00.
22	Het contact FT2 (N.C.) van de fotocel is geopend. Controleer de verbinding. Als de fotocel niet aanwezig is, moet ze gedeactiveerd worden 53 00.
dRtA	Gegevens lengte slag fout / Activering absolute encoder moet 71 (enkel serie SMARTY) gemodificeerde. <ul style="list-style-type: none"> • Schakel de netvoeding uit of verwijder de zekering (F3) van het primaire circuit, en wacht 5 s. • Schakel de netvoeding opnieuw in of plaats opnieuw de zekering. • Druk op PROG tot het bericht dRtA verdwijnt en op de display RPP- verschijnt. Herhaal de procedure van de lering.

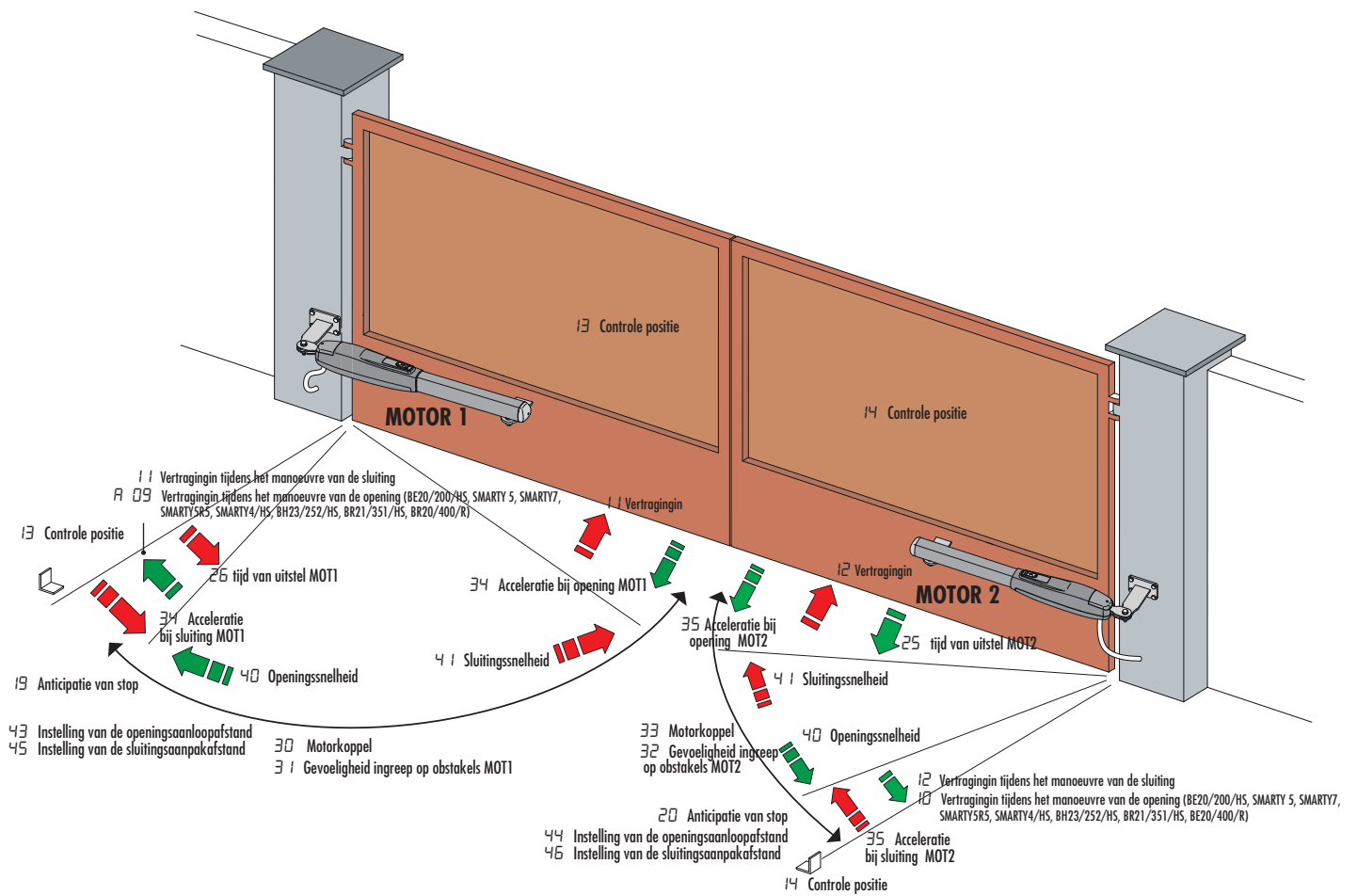
PROCEDURE VAN LERING HOOFDSTUK

5. Procedure van lering

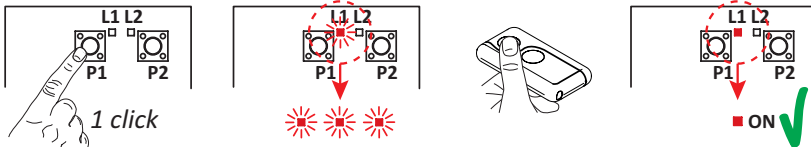
1. Druk 4 s lang op de toets PROG 4 s
2. Op de display verschijnt APP.
3. Druk PROG
4. Op de display verschijnt AUTO.
5. MOTOR 1 start een manoeuvre bij opening.
6. Na de tijd van uitstel, ingesteld door de parameter 25, start MOTOR 2 een manoeuvre van opening.
7. Wanneer de poort helemaal open is, knippert AUTO 2 seconden lang.
8. Wanneer AUTO opnieuw vast oplicht op de display.
9. MOTOR 2 begint te sluiten.
10. Na de tijd van uitstel, ingesteld door de parameter 26, start MOTOR 1 een manoeuvre van sluiting.
11. Wanneer de poort is gesloten, verschijnen de segmenten van de beveiligingen op de display.



6. Regeling van de essentiële parameters

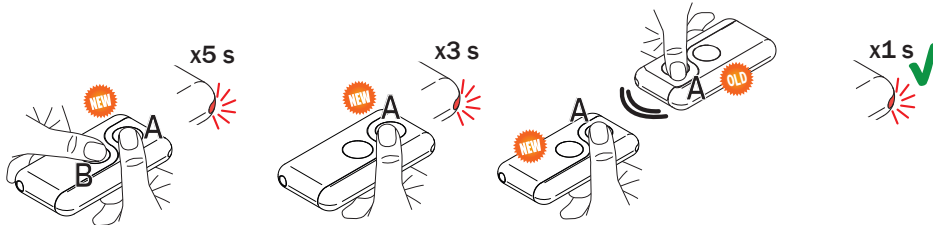


7. Programmering van een NIEUWE zender



1. Druk op kanaal P1 (P2) van de ontvanger.
2. Wanneer de led L1 (L2) 3 maal knippert (4 maal indien Rolling Code) moet op een toets van de zender gedrukt worden.
3. Als de led L1 (L2) vast oplicht, is de zender gememoriseerd.

8. Kopie van een zender



1. Druk gelijktijdig op de toetsen A en B van de NIEUWE zender.
2. De led knippert 5 s lang.
3. Houd enkel de toets (A) van de NIEUWE zender ingedrukt die moet gememoriseerd worden.
4. De led knippert 3 s.
5. Breng de al gememoriseerde zender dicht bij de NIEUWE zender, zo dicht mogelijk.
6. Druk op de toets (A) van de OUDE zender.
7. Als de led 1 s lang oplicht, is de procedure van het kopiëren succesvol uitgevoerd.

9. Fotocellen aardaansluiting

Aardingsaansluiting negatieve terminal (COM) fotocellen serie F4ES/F4S of andere dan Roger Technology

In geval van storing, of het niet ingrijpen in geval van dimmen, of continue detectie, of abnormaal gedrag van de automatisering (poort, overheadeur, slagboom, etc.), is het raadzaam om de negatieve terminal (COM) van de fotocellen aan te sluiten op de grond van het systeem.

